

서지 제130호

Pub. No.130

서해안항로지 추보표

WEST COAST OF KOREA PILOT

2019. 12.

해 양 수 산 부

국립해양조사원

1. 제2장 서해안 남부 (해남각에서 법성포까지)

쪽	행	구분	기 사	
			현재	변경
28	4	정정	이 연안에는 진도, 나주군도, 흑산제도, 압해도, 임자도, 안마군도, 위도, 고군산군도, 외연열도, 안면도 등의 많은 섬과 해남반도, 해재반도, 변산반도, 천수만과 목포항, 흑산도항, 홍도항, 군산항, 강항항, 보령항, 박안항 등이 위치한다.	이 연안에는 진도, 나주군도, 흑산제도, 압해도, 임자도, 안마군도 등의 많은 섬과 해남반도, 해재반도 와 목포항, 흑산도항, 홍도항 등이 위치한다.
35	8	정정	매물도의 서쪽 약 6km에 수심 24m가 있고, 매물수도의 우측, 즉 죽도 남서쪽 약 6km에 수심 19m의 얇은 수심이 존재하고 있다.	매물도의 남서쪽 약 3km에 수심 17.3m가 있고, 남서쪽 약 6km에 수심 19.5m의 얇은 수심 이 존재하고 있다.
35	14, 20	정정	1)흑산도 항로(서항로) 2)흑산도 항로(동항로)	1)흑산도 항로(서항로) 입항시 2)흑산도 항로(동항로) 출항시
40	11	정정	예리반도 ... 이 간출암으로부터 북측에 수심 4.1m, 서측에 수심 2.8m의 암초가 있으며....	예리반도 ... 이 간출암으로부터 북측에 수심 1.4m , 서측에 수심 2.8m의 암초가 있으며....
40	20	정정	외예미포 외예미포와 신기포의 거의 중앙에 높이 0.3m의 간출암인 연초가 있으며,	외예미포와 신기포의 거의 중앙에 높이 0.2m 의 간출암인 연초가 있으며,
41	6	정정	금생초 암초 상의 수심은 4.5m이고 주위의 수심은 20m 이상으로	금생초 암초 상의 수심은 4.2m 이고 주위의 수심은 20m 이상으로
41	21	정정	가도수도 이 수도는 통항 분리선으로 지정되어 흑산도 북부에서 목포 쪽으로만 통항할 수 있다.	가도수도(흑산항로 동항로) 이 수도는 흑산항에서 출항하여 목포 쪽으로 통항할 수 있다.
41	28	정정	종달수도 조류가 강한 편이므로 쾌속선의 항로로는 이용되지 않으나 주변의 작은 섬 사이에서 운영되는 도선 이 이 수도를 통해 운항하고 있다.	종달수도(흑산항로 서항로) 조류가 강한 편이므로 운항 선박은 주의가 필요하다. 이 수도는 목포 방향에서 흑산항을 입항하고자 할 때 이용할 수 있다.
43	3	정정	여리초 이 암초상의 수심은 가장 얇은 곳이 1.6m 이며, 그 북쪽 약 300m에 있는 수심 9.8m와 남동측 약	여리초 이 암초상의 수심은 가장 얇은 곳이 1.5m 이며, 그 북쪽 약 300m에 있는 수심 2.1m와 북쪽 약 200m

쪽	행	구분	기 사	
			현재	변경
			270m-지점의 수심 15.4m 간에는 초맥이 뻗어 있으며, 그 외에는 수심 20m 이상이다.	에 수심 2.9m 간에는 초맥이 뻗어 있으며, 그 외에는 수심 20m 이상이다.
43	17	정정	중퇴초 암초의 수심은 8.2m이고 주위 수심은 갑자기 깊어진다.	중퇴초 암초의 수심은 8.9m이고 주위 수심은 갑자기 깊어진다.
45	19	정정	조초 영산도 북서단의 북서쪽 약 200m에 있는 고립 암초로 수심은 6.4m이다.	조초 영산도 북서단의 북서쪽 약 200m에 있는 고립 암초로 수심은 5.8m이다.
58	9	정정	사자도 남쪽 약 350m의 곳에 높이 0.8m의 간출암이 있으며,	사자도 남쪽 약 350m의 곳에 높이 0.1m의 간출암이 있으며,
61	2	정정	나무초 관매도 부근 곡두도 남쪽 약 980m에 있는 수심 2.2m의 뾰족한 암초이며, 그 북서쪽 약 150m에도 수심 3.8m의 바위가 있으니 주의하여야 한다.	남월초 관매도 부근 곡두도 남쪽 약 980m에 있는 수심 2.2m의 뾰족한 암초이며, 그 서쪽 약 250m에도 수심 4.9m의 암초가 있으니 주의하여야 한다.
61	25	정정	바닥초	진목초
70	20	정정	물성리말의 남서쪽 약 3.2km에 높이 0.3m의 넓은여라는 간출암이 있다.	물성리말의 남서쪽 약 3.2km에 높이 0.1m의 넓은여라는 간출암이 있다.
73	그림2-30	교체	- 홍도항 전경사진	- 홍도항 전경사진 - < 별첨사진 2-30 >
80	33	삽입	(4) 가공선 ... 압해도 서쪽~가란도 남쪽(높이 31m)에도 송전선이 설치되어 있다.	(4) 가공선 ... 압해도 서쪽~가란도 남쪽(높이 31m)에도 송전선이 설치되어 있다. 유달산~고하도(50m)에는 목포해상케이블카가 개통 운영되고 있다.
84	22	정정	목포해상케이블라인타워 .. 유달산과 고하도간 목포해상케이블카가 공사중이며 2019년 4월에 개통될 예정이다.	목포해상케이블카 유달산과 고하도간 목포해상케이블카가 2019년 9월에 개통되었으며, 수직통과높이는 50m다.

쪽	행	구분	기 사	
			현재	변경
84		삽입		- 목포해상케이블카 전경사진 - < 별첨사진 2-37-1 >
84	32	정정	(7) 암초 등대섬 북쪽의 항내 중앙부에 수심 8.7m의 얕은 구역이 있으며, 삼학도 동쪽 끝의 동쪽 약 1.2km에 마당여(높이 4.8m)라는 노출암이 있으며, 북동쪽 약 450m에는 수심 1.8m의 암초가 있으며, 이 암초 북동쪽 약 780m에는 간출암(높이 4.5m)이 있고, 이 간출암과 북서쪽으로 해안선간은 얕은 암초로 연결되어 있다.	(7) 암초 등대섬 북쪽의 항내 중앙부에 수심 8.8m의 얕은 구역이 있으며, 삼학도 동쪽 끝의 동쪽 약 1.2km에 마당여(높이 4.7m)라는 노출암이 있으며, 북동쪽 약 450m에는 수심 2.2m의 암초가 있으며, 이 암초 북동쪽 약 780m에는 간출암(높이 4.4m)이 있고, 이 간출암과 북서쪽으로 해안선간은 얕은 암초로 연결되어 있다.
90	4	정정	목포대교 부근 항로 통과 시 형하고(최대 53m)와 항로폭(최대 400m)을 고려하여 주의하여 항행하여야 한다.	목포대교 부근 항로 통과 시 형하고(최대 50m)와 항로폭(최대 400m)을 고려하여 주의하여 항행하여야 한다.
94	7	정정	(3) 새천년대교 암태면 신석리와 압해읍 송공리 사이를 연결하는 길이 7.26km, 너비 11.5m의 가변 3차선 교량(총 연장 10.8km)으로 2010년 7월 착공해 2018년 12월에 개통예정인 다리이다.	(3) 천사대교 암태면 신석리와 압해읍 송공리 사이를 연결하는 길이 7.26km, 너비 11.5m의 가변 3차선 교량(총 연장 10.8km)으로 2010년 7월 착공해 2019년 4월에 개통하였다
94		삽입	-	- 천사대교 전경사진 - < 별첨사진 2-40-1 >
101	26	정정	(3) 암초 우이만 남갑의 북서쪽 약 200m에 1.2m의 도리숨은여라는 간출암이 있으며, 북쪽 약 200m에 부표가 설치되어 있다. 우이사되는 죽도 남쪽해안에서 남쪽으로 약 15km까지 있는 수심 3.7m~20m의 가늘고 긴 모래펄로서,	(3) 암초 우이만 남갑의 북서쪽 약 200m에 2.0m의 도리숨은여라는 간출암이 있으며, 북쪽 약 200m에 부표가 설치되어 있다. 우이사되는 죽도 남쪽해안에서 남쪽으로 약 15km까지 있는 수심 3.9~20m의 가늘고 긴 모래펄로서,
103	2	정정	30m의 뾰족한 바위섬으로 현저하게 보인다. 섬 남서쪽 약 280m에 수심 1.8m의 고립초가 있으며,	30m의 뾰족한 바위섬으로 현저하게 보인다. 섬 남서쪽 약 280m에 수심 1.6m의 고립초가 있으며,
105		교체	- 우이도항 전경사진	- 우이도항 전경사진 - < 별첨사진 2-45 >

2. 제3장 서해안 중부 (법성포에서 한강까지)

쪽	행	구 분	기 사	
			현 재	변 경
217	5	정정	영흥도 동측에서 선재도 서측간에 송전선(높이 37m)이 설치되어 있다.	영흥도 동측에서 선재도 서측간에 송전선(높이 37m)이 설치되어 있다. 영흥수도 위를 횡단하는 송전선은 <3-73-1>과 같이 레이더 화면에 비정상적으로 확대되어 보이므로 이 수도를 향해하는 선박은 주의하여야 한다.
217		삽입		- 영흥수도 레이더 간섭현상 사진 - < 별첨사진 3-73-1 >

2. 별첨 사진



<그림 2-30> 홍도항



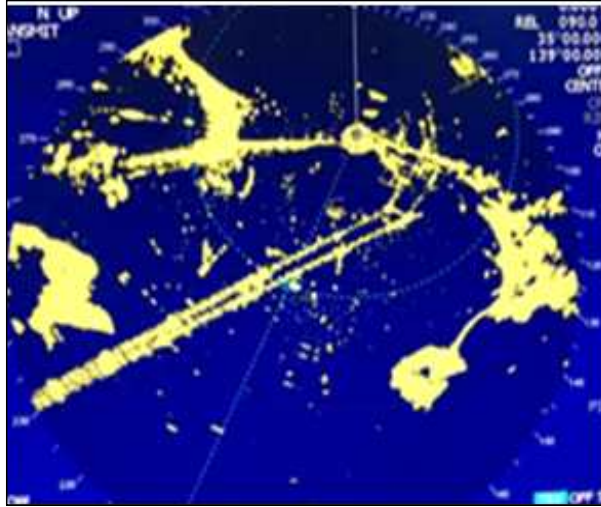
<그림 2-37-1> 목포해상케이블카 전경



<그림 2-40-1> 천사대교



<그림 2-45> 우이도항



<그림 3-37-1> 영흥수도 레이더 간섭현상

